

2009 Annual Report

Green Energy for the Future

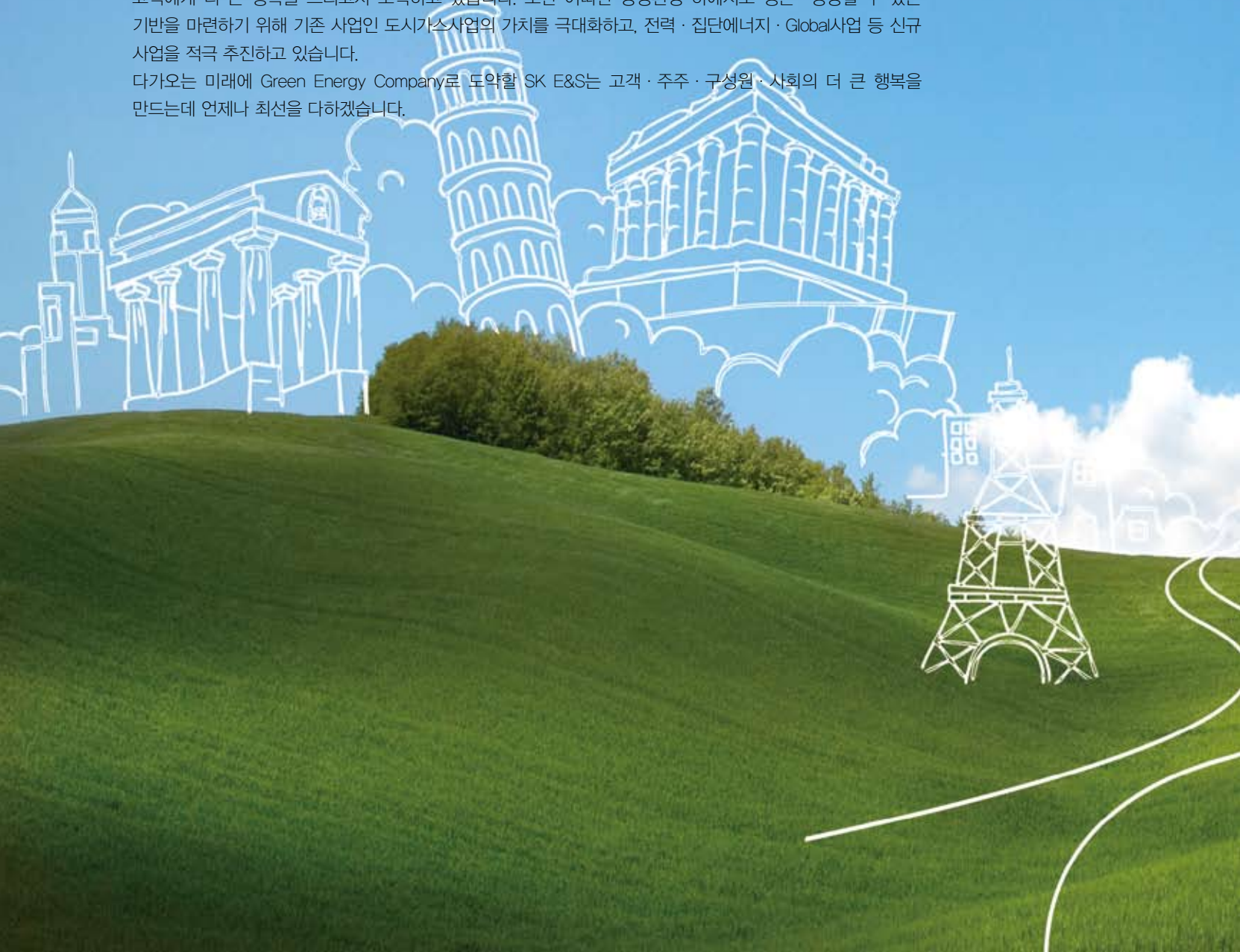


Green Energy is our ongoing mission

SK E&S는 도시가스, 집단에너지, LNG발전, LNG 사업 등을 수행하는 종합에너지 서비스 기업으로, 1999년 설립되어 10년여 동안 대한민국을 대표하는 에너지 기업으로 성장해 왔습니다. 2009년 12월 말 기준으로 국내 8개의 도시가스 사업 자회사, 1개의 발전사업 투자 자회사를 보유하고 있으며, 해외에 2개의 Joint Venture를 두고 있습니다.

SK E&S는 청정에너지인 LNG를 기반으로 가스화 전력사업 분야에서 에너지 효율성과 안전성을 극대화하여 고객에게 더 큰 행복을 드리고자 노력하고 있습니다. 또한 어떠한 경영환경 하에서도 생존·성장할 수 있는 기반을 마련하기 위해 기존 사업인 도시가스사업의 가치를 극대화하고, 전력·집단에너지·Global사업 등 신규 사업을 적극 추진하고 있습니다.

다가오는 미래에 Green Energy Company로 도약할 SK E&S는 고객·주주·구성원·사회의 더 큰 행복을 만드는데 언제나 최선을 다하겠습니다.





Contents

02 GREEN ENERGY IS OUR ONGOING MISSION. 04 CEO's Message 06 Vision 07 Corporate Governance 08 Business Domain 09 History
10 GREEN ENERGY IS OUR BUSINESS OPPORTUNITIES. 12 도시가스, CNG 14 집단에너지사업 16 전력사업 18 LNG사업 20 해외사업
22 GREEN ENERGY IS OUR HAPPINESS MANAGEMENT. 24 사회공헌 26 윤리경영 27 환경경영
28 FINANCIAL REVIEW



SK E&S는 2009년 한해 동안 Global 경제 위기로 어려운 거시경제환경 속에서도 견조한 성장세를 유지하였습니다. 올해에도 지금까지 추진해 온 도시가스 사업에서의 가치제고와 신규사업에 대한 적극적인 추진을 통해 계속 성장할 것이며, 이를 통해 단순한 국내 최고의 도시가스사업자가 아닌 '가스와 전력의 Multi-Utility Global Player'로 자리매김할 것입니다.

CEO'S MESSAGE

존경하는 고객 · 주주 여러분!

지난 한 해 동안 애정 어린 관심으로 격려와 성원을 보내주신 모든 고객과 주주 여러분께 깊은 감사의 말씀을 드립니다.

'생존'을 화두로 시작했던 2009년이었지만, SK E&S는 Global 경제 위기로 어려운 거시경제환경 속에서도 오히려 견조한 성장세를 유지해 나가면서 기업의 저력을 확인한 한 해였습니다.

도시가스사업에서는 도시가스산업 전체의 저성장에도 불구하고 철저한 안전관리를 바탕으로 적극적인 수요개발을 통해 높은 판매량을 확보하였으며, Input SUPLEX 추구활동 등으로 이익증대를 실현하였습니다. 특히, 경기침체 및 경쟁에너지 대비 가격경쟁력의 열세에도 전년대비 산업용 물량을 9% 이상 증가시켰습니다. 또한, 발상의 전환과 끈질긴 노력을 통해 관계기관의 협조를 얻어 공급권역에 대한 배관투자의 효율성을 높임으로써 장기적 성장의 기반을 닦았습니다.

더불어 미래성장 동력확보를 위한 신규사업을 적극적으로 추진하여, 오성복합발전의 부지매입과 인허가를 확보하여 전력사업자로서의 위상을 공고히 하였고, 하남/미사지구와 명지지구의 집단에너지사업권을 획득함으로써 누적 총 9건의 집단에너지사업권을 가진 1위의 민간사업자가 되었습니다. 또한, 해외에서는 중국의 전략적 파트너인 CGH(China Gas Holdings)와의 제휴와 지속적인

교류를 통해 중국진출에의 교두보를 마련했으며, 인도네시아 가스사업 Option을 확보하고, 미국 Office 운영을 통한 기술기반의 R&BD 기반을 구축하였습니다. 경영 Infra 측면에서는 강한 기업문화 구축을 위해 5 Key Messages를 더욱 공고히 함은 물론, 다양한 시도와 노력을 통해 위기 시 더욱 중요한 Communication 지수를 높였습니다. 또한, 계획적이고 체계적인 SUPLEX 추구를 통해 우수한 경영성과를 창출하였으며, 이를 통해 SKMS라는 강한 기업문화가 생존에 꼭 필요한 요소라는 것을 실감했던 한 해였습니다. 더불어 지배구조를 정리함으로써 경영효율성 제고와 중장기 성장전략 실행의 기반을 구축하였고, 자정시스템 가동 등 윤리경영의 강화와 지속적인 사회공헌으로 사회적 기업으로서의 책임과 위상을 강화했습니다.

2009년도 불어 닥친 Global 경제위기는 어느 정도 진정이 되었고, 최악의 경기침체는 벗어 났습니다. 하지만, 유동성 흡수를 위한 출구전략, 환율 및 유가의 불확실성 증대 등으로 인해 Double dip의 가능성은 상존하고 있습니다. 또한, 산업적인 측면에서는 발전용 가스분야의 경쟁도입을 비롯한 가스산업 구조개편이 진행되는 등 도시가스산업을 보호해 왔던 제도적 보호막이 점점 걷혀가고 있는 추세입니다. SK E&S는 1st To-be부터 이에 대비하여 도시가스사업 가치제고와 신규사업에 대한 목표를 정하여 추진해 왔고, 성장을 위한 많은 씨앗을 뿌려왔습니다. 2010년에는 그 싹을 튼튼하고 건실한 나무로 키워 나갈 것입니다. 그러기 위해 다음 다섯 가지를 실행할 것입니다.



첫째, 2nd To-be Model의 수립을 통해 목표를 명확히 하고 실천해 나갈 것입니다.

2009년 '생존'을 위해 잠시 미뤄 두었던 SUPEX Company Image를 다시 점검하고, 2nd To-be의 분명한 전략을 수립할 것이며, 이를 전 임직원이 공유하여 한마음 한뜻으로 추진해 나갈 것입니다.

둘째, 도시가스 사업의 본원적 경쟁력을 확보할 것입니다.

경쟁체제 도입에 대비하기 위해 경영의 효율성에 대한 창의적인 대안을 마련하고 원가구조의 Flexibility를 확보할 것입니다. 또한, 가격경쟁력을 극복할 수 있는 Technical Marketing 역량을 강화하여 산업체 및 냉방 수요개발에 적극 나서고, 합리적인 요금제도 개선을 통해 수익성을 제고할 것입니다.

셋째, 국내 신규사업을 본격적으로 추진해 나갈 것입니다.

오성복합발전사업은 신뢰성 있는 Partner를 확보하고, Project Finance 성공 등을 통해 투자의 효율성을 제고하는 한편, 배열 판매 Option을 구체화하여 경제성 향상을 추진해 나갈 것입니다. 집단에너지사업은 수익성을 고려하여 사업권을 추가 확보하고 기존에 확보한 Project의 투자비 절감과 경제성 향상 방안을 구체화 할 것입니다.

넷째, 중국사업의 수행역량을 강화하고 기술에 기반한 Global 사업을 구체화하여 미래 성장동력을 발굴해 나갈 것입니다.

중국사업은 자기완결적인 사업 조직을 구축하고 사업 역량 배양을 통해 자체 생존이 가능한 구조를 만들어 갈 것이며, 추가적인 성장 Option을 개발할 것입니다. 인도네시아사업도 추진 중인 Option을 구체화하여

가시적인 성과를 창출할 것이며, 기술을 기반으로 미국과 중국을 연결하는 Bridge Project를 구체화하여 미래 성장 동력을 발굴할 것입니다.

마지막으로, 앞의 계획들을 차질 없이 시행하기 위해 SKMS를 더욱 철저히 실천할 것입니다.

SKMS 실천모델의 수립과 실천을 통해 우리의 기업문화를 더욱 강화시킬 것이며, Communication의 수준을 한층 높일 것입니다. 그리고 구성원 모두가 사회적 기업의 일원임을 인식하여 윤리경영을 강화하고 사회공헌 활동에 자발적으로 참여하도록 할 것입니다.

사랑하는 고객 · 주주 여러분!

SK E&S는 어려운 경영환경 속에서도 지속적으로 경영성과를 달성해 왔으며, 1st To-be 달성을 통해 단순한 도시가스사업자가 아닌 '가스와 전력의 Multi-Utility Global Player'로 거듭나고 있습니다. 2010년에도 SK E&S의 전 임직원은 강한 기업문화를 바탕으로 새로운 도약을 위해 최선을 다할 것입니다.

감사합니다.

대표이사 부회장 최재원

VISION

SK E&S는 국내를 넘어 글로벌 에너지 시장의 새로운 강자로 성장하고 있습니다.
도시가스 · 전력 · 집단에너지 · 신 재생에너지 등 기존사업과 신규사업의 조화로운 성장을 통해
2015년까지 가스와 전력의 Multi-Utility Global Player로 도약할 것입니다.

● Vision



● Brand Identity

Global & Multi

World-best 운영기법을
보유한 가스와 전력의 글로벌
에너지 기업

전문가다움

Clean & Safe

청정에너지를 안전하고
안정적으로 공급하는 친환경
기업

자부심

Confidence

끊임없이 고객만족을 위해
노력하는 믿을 수 있는 기업

고객지향

고객 행복

청정에너지의 안정적 공급과
World-best Service를 통해
고객의 행복을 추구하는
Multi-Utility Global Player

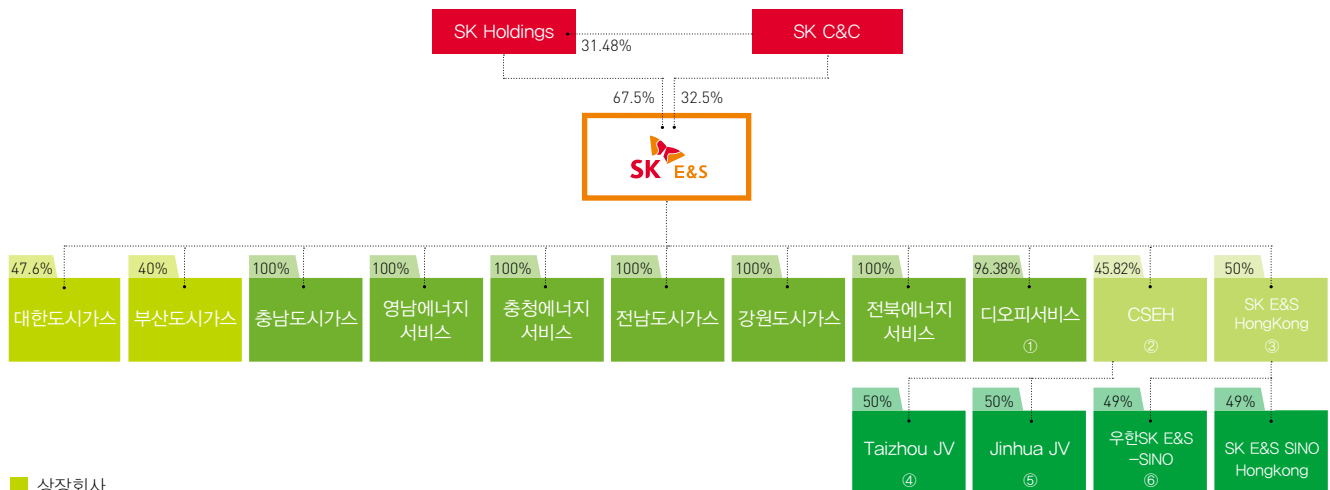
CORPORATE GOVERNANCE

2009년 SK E&S는 지분구조의 변화를 통해 완전히 SK그룹에 속하게 되었습니다.
이에 따라 SK그룹 에너지사업 추진의 중요 핵심기업으로서의 역할을 수행하게 되었으며,
SK그룹 계열사와의 유기적 사업추진을 통해 더욱 큰 시너지 효과를 낼 수 있게 되었습니다.

● Board of Directors



● Ownership Structure



■ 상장회사

- ① 디오피서비스: 디오피서비스주식회사. 평택시 오성복합화력발전소 건설을 위해 설립한 특수 목적회사로 SK E&S 96.38%, SK건설 3.62% 지분투자함.
② CSEH (China Gas-SK Energy Holdings): 2007년 SK E&S와 중국 민영 도시가스사인 China Gas Holdings가 합작하여 설립한 Joint Venture(JV)로 SK E&S 45.82%, SK가스 4.18%, China gas holdings 50% 지분투자함.
③ SK E&S HongKong: SK E&S HongKong Co., Ltd. / SK E&S와 부산도시가스가 중국 투자를

위해 각각 50% 지분투자를 해 설립한 특수목적회사임.

- ④ Taizhou JV: Taizhou Zhongran-SK City Gas Development Company
⑤ Jinhua JV: Jinhua Zhongran-SK E&S City Gas Development Company
⑥ 우한 SK E&S-SINO: Wuhan SK E&S-SINO Gas Holdings Co., Ltd.

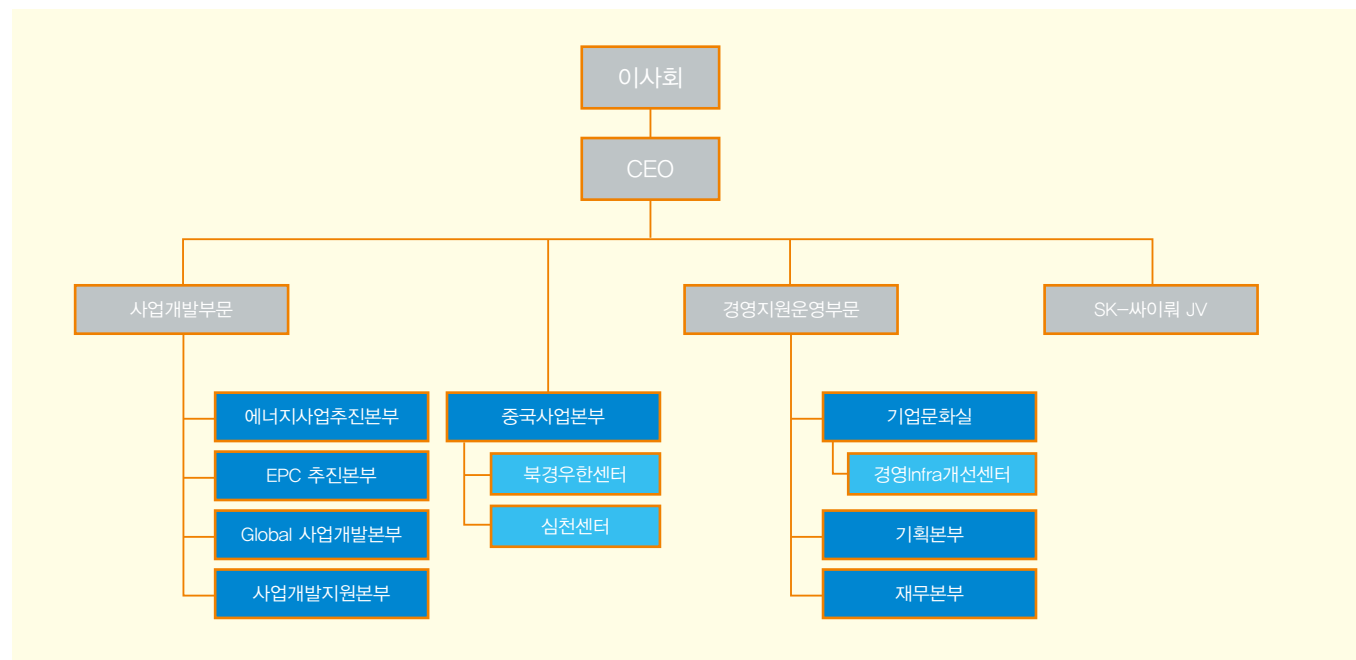
BUSINESS DOMAIN

SK E&S는 8개의 도시가스 자회사를 기반으로 우리나라의 도시가스 산업을 대표하는 기업으로 자리매김하였습니다. 이와 같은 명성에 만족하지 않고 새로운 에너지시장을 개척함으로써 우리나라를 대표하는 에너지 기업으로 성장하고 있습니다.

● Business Structure



● Organization



HISTORY

1999년 설립된 SK E&S는 이사회와 임직원이 하나가 되어 기존사업의 수익 극대화, 신규사업 적극 진출, 성장기반 역량 강화 등 기업가치 제고 및 미래 성장동력 확보를 한 Portfolio 최적화를 실행하고 있습니다. 하나된 열정을 바탕으로 2015년까지 글로벌 에너지 기업으로 도약하고자 합니다.

1999. 1. 13

SK(주)와 Enron Corp.의 공동출자로 SK-Enron(주) 설립 (SK가스, 대한/부산/구미/청주/포항도시가스)

1999

도시가스사 업무 표준화 사업(요금, 재무회계, 구매)

1999. 12. 14

전남도시가스, 강원도시가스, 익산 도시가스, 익산에너지 인수

2000. 2. 8

충남도시가스 인수

2000. 5. 20

지주회사로 전환

2005. 10. 5

주주변경

SK-Enron 주주사인 Enron 철수

호주 투자회사 맥쿼리(Macquarie)사 새로운 Partner로 참여

2005. 10. 28

SK E&S(주)로 사명 변경

2006. 11. 21

익산도시가스, 익산에너지와 합병

2007. 3. 15

China Gas Holdings와 합작회사 'China Gas-SK Energy Holdings Co., Ltd.' 설립계약 체결

2007. 8. 1

자회사 구미도시가스, '영남에너지 서비스'로 사명변경

2007. 8. 24

자회사 청주도시가스, '충청에너지 서비스'로 사명변경

2007. 8

중국 내 합작회사 'Taizhou Zhongran-SK City Gas Development Company' 설립

2007. 10. 1

자회사 익산도시가스, '전북에너지 서비스'로 사명변경

2007. 10

중국 내 합작회사 'Wuhan SK E&S-SINO Gas Holdings Co., Ltd.' 설립

2008. 2

SK E&S 북경사무소 개소

2008. 5

중국내 합작회사 'Jinhua Zhongran-SK City Gas Development Company' 설립

오성복합발전사업 특수목적회사 설립 (DOP서비스주식회사)

2008. 6

오성복합발전사업 허가 획득

자회사 영남에너지서비스,

태양광발전소 준공 및 상업발전

송파신도시(위례신도시) 집단에너지 사업허가 획득

2008. 9

김천사업단지 집단에너지 사업허가

획득

2008. 12. 1

자회사 영남에너지서비스,

포항도시가스 합병

2009. 4

SK E&S 미국 사무소 개소

2009. 4. 15

자회사 대한도시가스, 손자회사 대한도시가스엔지니어링 합병

2009. 5. 15

주주변경, 맥쿼리사가 SK C&C에 지분 매각

2009

부산 명지지구 집단에너지 사업권 획득

2010. 1. 1

SK E&S 인도네시아 사무소 개소



Green Energy is our business opportunities

SK E&S는 친환경 에너지를 사업의 중요한 방향으로 구축하여 미래 에너지 시장을 선도하기 위한 계획을 수립하였으며, 이를 통해 대한민국을 대표하는 에너지 기업, 최대한의 수익을 창출하는 우량기업으로 성장하고 있습니다.





효율성을 극대화하여 더 큰 경쟁력을 창출하겠습니다.

국내 시장의 약 25%를 점유하고 있는 도시가스사업에서 신규 수요처 개발은 물론 경영효율성 증대를 통해 수익성을 높이겠습니다. 또한 기존 사업은 물론 신규 추진사업 등에서도 불필요한 투자요소를 개선해 나갈 것이며, 조직의 유기적 운영을 통해 불확실한 미래에 슬기롭게 대비하고 위기를 기회로 만드는 지혜를 발휘할 것입니다.

CITY GAS · CNG

도시가스 · CNG



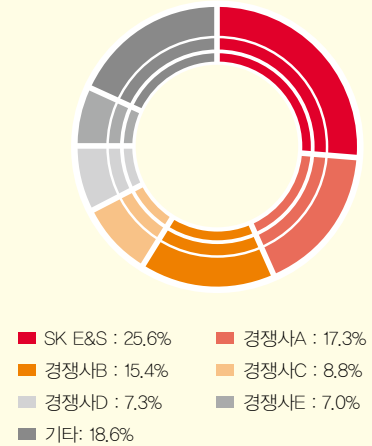
국내 도시가스 시장의 선두주자

SK E&S는 8개의 도시가스 자회사를 통해 전국 주요 지역에 깨끗하고 사용이 편리한 도시가스를 안정적으로 공급하고 있습니다. 2009년에는 약 49.7억^{m³}의 도시가스를 판매하였으며, 이는 전체 도시가스 판매량 194억^{m³}의 약 25.6% 수준으로 SK E&S는 업계 1위의 시장점유율을 지켜오고 있습니다. 한편, 신규성장의 발판으로서 도시가스 신규권역 확보를 위한 노력은 영남에너지서비스(구미)의 청도군 사업권 확보로 이어졌습니다.(2010년1월5일부) 또한, 기업가치를 제고하기 위해 주기적인 경영혁신 활동을 수행하고 있으며, 임직원의 혁신 아이디어를 바탕으로 더욱 큰 효율성을 만들어 가고 있습니다. 활발한 산업체 수요개발을 통해 3조 5,510억원의 매출액을 기록해 2008년 3조 1,804억원 보다 약 12%라는 큰 폭의 성장을 달성하였습니다.

판매물량(단위: m³)



Market Share (2009년 말 기준)



CNG 충전소 운영현황

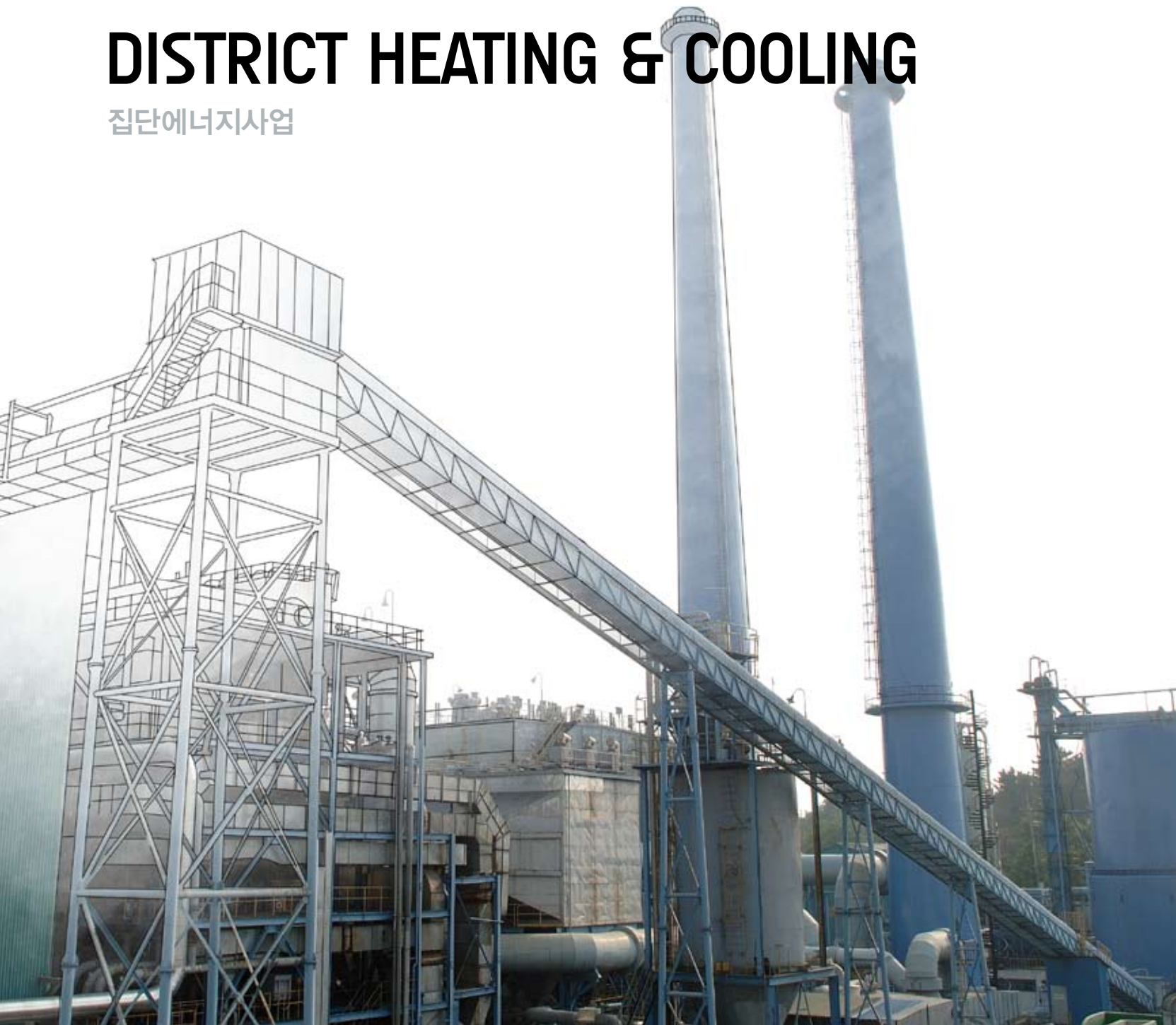
구분	충전소명	운영시점
대한도시가스	하남	2002. 06
	송파1	2002. 08
	송파2	2008. 08
	서초	2009. 11
	강동	2011. 11
부산도시가스	영신	2001. 04
	금정	2007. 08
	기장	2007. 12
	사하	2009. 03
	연제	2009. 03
충남도시가스	회동	2009. 11
	봉산	2001. 06
	원내	2004. 04
	안산	2008. 10
	용운	2010. 02
영남에너지서비스	구미	2007. 08
충청에너지서비스	비하	2003. 12
	용정	2005. 12
	미평	2008. 09
강원도시가스	춘천	2003. 12
	온의	2009. 03
전북에너지서비스	송학	2004. 10
계	22개소	

새로운 집단에너지 공급지역 발굴과 안정적 에너지 공급으로 수익을 창출하겠습니다.

2009년 SK E&S는 부산 명지지역의 집단에너지 사업권을 획득하였습니다. 또한 이미 사업권을 획득한 송파, 석문, 김천 지역에서 집단에너지사업을 추진하여 SK E&S의 수익에 기여할 예정입니다. 2010년에는 새로운 사업권 획득은 물론 안정적인 에너지 공급을 통해 더욱 많은 성과들을 이룰 수 있도록 노력할 것입니다.

DISTRICT HEATING & COOLING

집단에너지사업

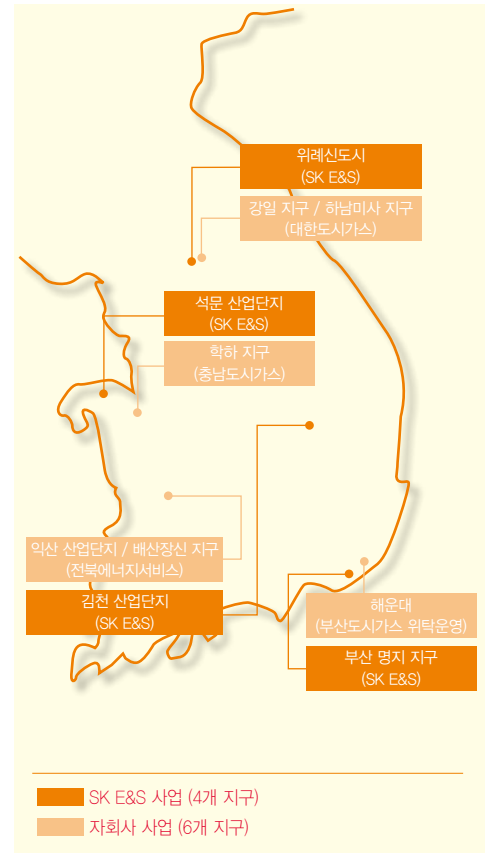


미래 집단에너지 사업분야의 NO. 1 COMPANY

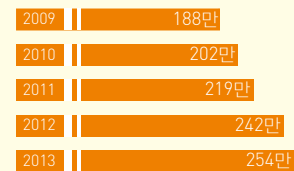
집단에너지사업은 열병합발전설비를 이용하여 열 또는 전기를 일정 지역에 판매하는 사업으로, 에너지 이용효율 향상에 따른 에너지 절감으로 정부의 저탄소 녹색성장에 기여합니다. SK E&S는 1992년 전북에너지서비스의 익산산업단지 집단에너지 공급을 시작으로 지금까지 총 9개 지역의 집단에너지 사업권을 추가로 획득하였으며 2020년에는 전국 25만 세대와 3개 산업단지에 집단 에너지를 공급할 예정입니다. SK E&S는 정부의 집단에너지 확대보급 정책에 부응하고 집단에너지 공급 효율과 안정적인 열공급을 위해 지속적으로 노력하여, 집단에너지사업 분야에서 효율성과 수익성의 No. 1 Company가 되겠습니다.

집단에너지사업현황

사업자	사업지구 현황		집단에너지구분	최초열공급
	지구명	세대수		
SK E&S	위례신도시 등	56,000	지역냉난방	2013년
	김천산업단지	-	산업단지	2013년
	석문산업단지	9,800	산업단지	2013년
	명지지구	18,500	지역냉난방	2014년
전북에너지서비스	익산산업단지	-	산업단지	1992년
	배산장신지구	10,000	지역냉난방	2010년
부산도시가스	해운대 (위탁)	35,600	지역냉난방	1996년
대한도시가스	강일지구 등	55,000	지역냉난방	2009년
	하남미사지구	36,000	지역냉난방	2013년
충남도시가스	학하지구 등	38,500	지역냉난방	2009년



국내 집단에너지 연도별 공급계획(단위: 세대)



※ 출처: 2009년 12월 지식경제부 제3차 집단에너지 공급계획

전력사업으로 미래를 준비하겠습니다.

SK E&S는 경기도 평택시에 850MW급 LNG복합화력발전사업을 추진하고 있습니다. 2008년 발전사업허가를 획득하여 전력사업자의 자격을 갖추었고, 2009년에는 사업부지 매입을 완료하였을 뿐 아니라 전원개발실시계획 승인을 정부로부터 획득하여 본격적인 사업추진을 위한 준비를 마쳤습니다. 2010년 착공을 앞두고 있으며, 성공적인 Project Financing 및 안정적인 연료 조달 등을 추진하고 있습니다.

POWER BUSINESS

전력사업



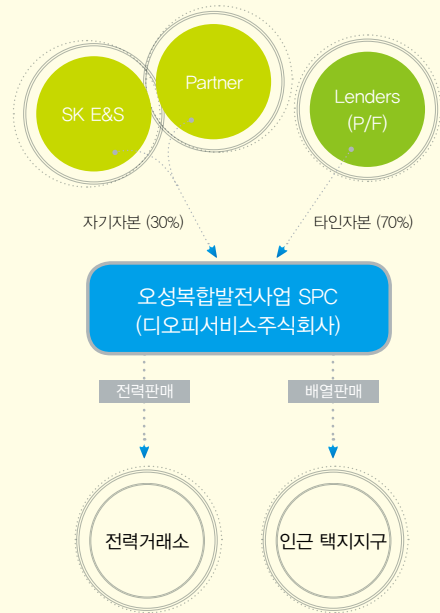
전력사업을 통한 신규사업 시너지의 극대화

SK E&S는 『가스과 전력의 Multi-Utility Global Player』라는 비전을 달성하기 위해 「Gas & Power Integrated Business Model」을 구축했습니다.

SK E&S는 이 Model 실현의 첫 번째 프로젝트로 오성복합발전사업을 추진하고 있습니다. 오성복합발전사업은 국가의 장기전력수급계획인 '제3차 전력수급기본계획'에 근거한 것으로 2010년 착공, 2013년 준공을 목표로 하고 있습니다. SK E&S의 오성복합발전소는 증가하고 있는 수도권 전력수요에 안정적으로 대처하는데 중요한 역할을 하게 되고, 인근 택지지구에 경제적인 지역난방을 공급함으로써 에너지 효율화에 기여할 수 있습니다. 청정한 LNG를 연료로 사용해 대기환경 개선에 일조하고, 발전소 건설과 운영을 통해 평택지역 경기 활성화와 주민소득 증대에 기여할 것으로 기대하고 있습니다. SK E&S는 오성복합발전사업을 통해 쌓은 역량을 바탕으로 동남아 및 미국 등 해외 전력시장으로의 진출도 더욱 가속화할 것입니다.



오성복합발전사업 모델



SK E&S 전력사업 추진 연혁

- 2006. 12 제3차 전력수급기본계획에 오성복합발전소 건설의향 반영
- 2008. 05 사업추진 특수목적회사 디오피서비스 주식회사 설립
- 2008. 06 발전사업허가 획득, 환경영향평가 결과 주민설명회 실시
- 2008. 11 환경영향평가 협의 완료
- 2009. 03 전원개발실시계획 승인
- 2009. 08 사업부지 매입 완료
- 2009. 09 Project Financing, 연료조달 추진 등

지속적인 노력으로 사업기회를 만들어 가다.

SK E&S는 일찌감치 LNG사업이 미래 에너지사업의 중요한 부분을 차지할 것으로 판단하고 LNG 직도입 사업을 추진해 왔습니다. 사업이 결실을 맺기 위해서는 오랜 시간의 준비가 필요하기에 차근차근 차질 없이 준비를 하고 있으며, 이 사업은 SK E&S의 미래 성장을 이끌 중요한 동력원이 될 것입니다.

LNG BUSINESS

LNG사업

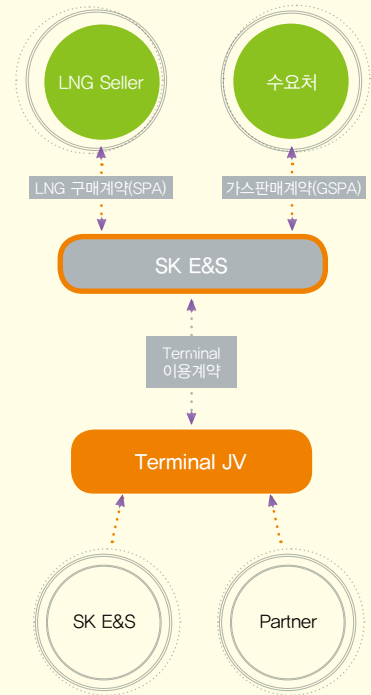


친환경 에너지로 준비하는 미래

전 세계적으로 환경에 대한 관심과 규제가 늘어나면서 석유, 석탄 등 기존 에너지원의 시장은 연간 1.5~3% 성장하는데 그친 반면, 청정 에너지원인 LNG시장은 최근 경기침체에도 불구하고 연평균 8% 수준으로 성장할 것으로 전망되고 있습니다. SK E&S는 이처럼 거대해지는 LNG시장에 참여하기 위해 국내 LNG시장에 참여 후 해외시장으로 진출할 계획을 가지고 있습니다. 우선 국내 LNG시장 참여를 위해 대한민국 정부가 2010년에 계획 중인 도입판매사업권을 확보 후 2015년으로 예상되는 발전용 연료를 공급하는 사업을 추진하고 있습니다. 또한 이와 동시에 사업 필수 시설인 LNG Terminal 사업을 추진하고 있습니다. SK E&S는 LNG 도입판매사업을 성공적으로 수행한 후 산업체, 도시가스사에 경쟁력 있는 연료를 공급함으로써 회사의 수익성을 증진시키고 나아가 청정연료 공급을 통해 환경 보호와 국민 후생 증진에 기여할 계획입니다. 또한 해외 LNG 인수기지와 LNG Trading 사업 등 해외 LNG사업에 참여함으로써 해외 시장에 진출할 계획입니다.



LNG사업 모델



국내 LNG 시장규모(단위: 천톤)

2012	33,194
2015	31,671
2020	31,933

※ 출처: 지식경제부 제9차 장기 천연가스 수급계획

국내시장에서의 성공을 기반으로 세계시장으로 나아갑니다.

SK E&S는 중국의 3대 민영 메이저 도시가스 기업인 China Gas Holdings와의 전략적 제휴를 통해 이미 중국시장에서의 도시가스사업을 추진하고 있습니다. 2010년에도 동남아시아, 미국 등 SK E&S의 기술력과 자본력을 통해 사업화할 수 있는 지역에서 사업의 기회를 탐색하고, 효율적 에너지 사업을 위해 지속적인 노력을 기울일 것입니다.

GLOBAL BUSINESS

해외사업



SK E&S의 꿈을 펼치고 있는 세계시장

• 미국

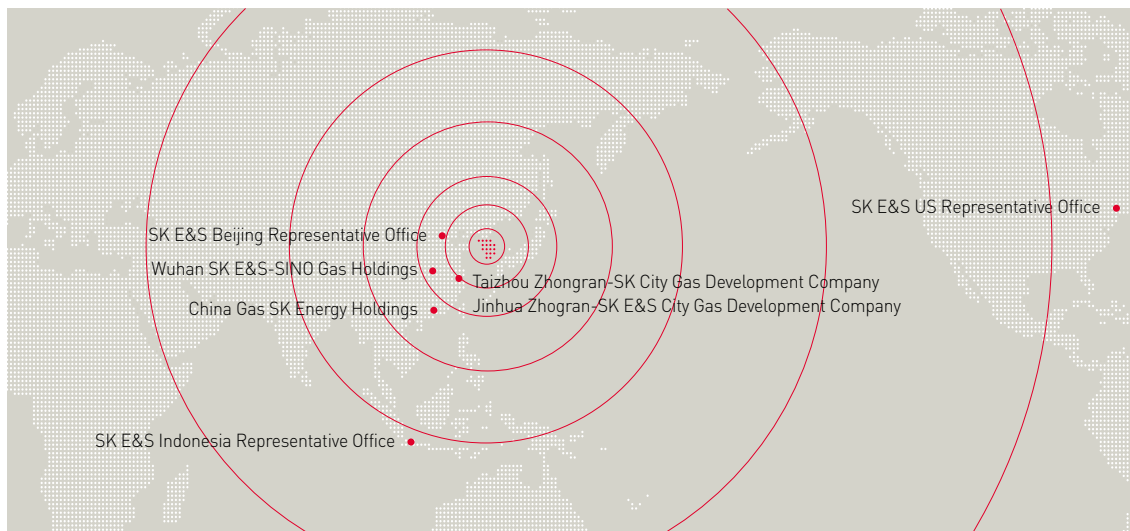
SK E&S는 차별적 기술 경쟁력을 기반으로 재무적, 전략적 성과를 창출할 수 있도록 기술 기반 사업을 추진하고 있습니다. 이를 위해 SK E&S는 2009년 US Office 설립/운영을 통해 다양한 사업 기회를 확보하고 있습니다. 특히 새로운 에너지 패러다임인 분산형 전원(Distributed Generation) 분야의 핵심 기술을 확보하고자 합니다. 또한 SK그룹 관계사의 역량을 결집해 미래 성장사업을 적극 추진하고 있습니다.

• 중국

SK E&S는 2007년 중국의 민영 메이저 도시가스 기업인 China Gas Holdings와의 전략적 제휴를 통해 중국시장에 진입하였습니다. China Gas-SK Energy Holdings 합작회사를 설립해 프로젝트 공동 개발을 위한 거점을 마련하고, 산하에 'Taizhou Zhongran-SK City Gas Development Company' 및 'Jinhua Zhongran-SK E&S City Gas Development Company'를 운영하고 있습니다. 또한 호북성 우한에 'Wuhan SK E&S-SINO Gas Holdings' 합작법인을 설립해 운영 중입니다. 2008년 북경지사를 설립했으며, 2010년 초 중국사업본부를 중국 북경으로 이전해 본격적으로 중국 사업을 추진하기 위해 노력하고 있습니다.

• 인도네시아

SK E&S는 풍부한 가스 매장량, 자체 가스 수요 기반, 높은 가스 시장 성장성 측면에서 인도네시아를 Global Growth의 핵심 지역으로 선정하고 2010년 초 인도네시아 지사를 설립했습니다. 또한 SK E&S는 인도네시아 국영가스회사뿐 아니라 민간 사업자와의 협력 체계를 구축해 가스 Downstream 및 Midstream에 걸친 사업 기회를 발굴하고자 노력하고 있습니다.



Green Energy is our happiness management

SKMS의 실천을 통해 SK E&S의 임직원 모두는 새로운 세상, 새로운 기회를 만들어 갑니다. 이와 함께 행복경영의 실현을 통해 새로운 세상, 새로운 기회가 모두의 꿈을 이루어 주는 세상이 되도록 합니다. 이와 같은 성과를 이루어 주는 바탕이 되는 것이 바로 그린에너지입니다.





Social Contribution



행복에너지 기업을 만들어 가다.

•

사회복지 분야

SK E&S는 소외 아동 도시락 지원, 장애 아동 식사 도움, 노인 점심식사 배식 활동 등 정기 자원봉사 활동을 실시하고 있으며, SK그룹, SK관계사와 함께 '행복나눔바자회', '긴급구호KIT제작', '사랑의 김장김치만들기', '사랑의 연탄나눔' 등 따로 또 같이 힘을 모아 활동하고 있습니다. 또한 SK E&S의 도시가스 자회사는 저소득층 가정에 도시가스 시설 무료 지원, 가스요금 지원, 소외계층 무료 가스점검 등 다양한 방식으로 사랑의 난방지원 활동을 실시하고 있습니다.

환경보존 분야

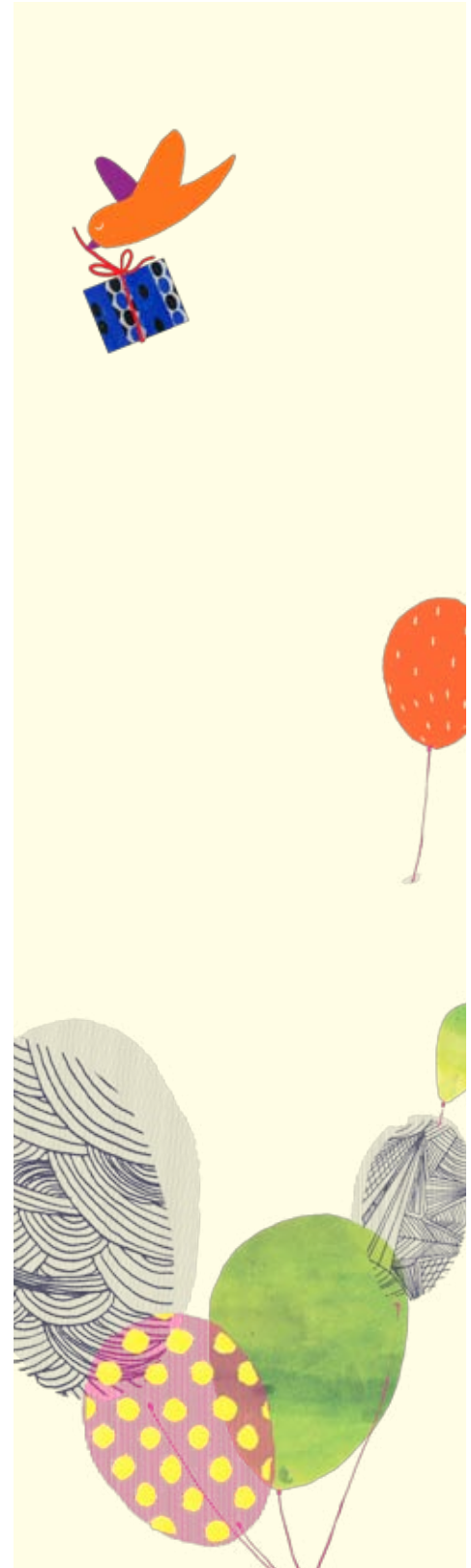
SK E&S는 도시가스 자회사는 깨끗한 자연을 보존하고, 지역주민들에게 쾌적한 환경을 제공하기 위해 각 지역에 위치한 산(山), 천(川), 해수욕장 쓰레기 수거, 지역 주요 도로 꽃길가꾸기 등 환경정화 활동을 꾸준히 실시하고 있습니다.

기타 분야

SK E&S의 도시가스 자회사가 2008년부터 시행한 '우리자녀지킴이' 활동은 아동범죄와 교통사고 위험을 낮추고자 우범지역과 교통사고 위험이 높은 초등학교 인근을 도시가스 안전관리 차량으로 순찰하고 아동들의 하교길에 교통 안내를 하는 것으로 아동 안전의 중요성을 홍보하는 봉사활동입니다. 이 밖에 헌혈증서 전달, 불우이웃 성금 모금, 장학사업과 지역문화 발전 후원사업 등을 통해 이해관계자들의 행복증진에 공헌하기 위해 노력하고 있습니다.

자원봉사단 운영

SK E&S는 전 구성원이 자발적으로 자원봉사단에 가입하고 있으며, 각 지역 내의 사회복지시설과 연계하여 정기적으로 어려운 이웃들을 찾아가 자원봉사활동을 활발히 펼치고 있습니다. 2009년 SK E&S와 자회사의 1,100여명의 자원봉사단원들은 약 15,000 시간의 정기 자원봉사 활동을 실시했습니다.





Ethics Management

신뢰기업을 만들어가다.

•

윤리경영

SK E&S는 SK의 기업문화인 SKMS를 근간으로 하는 윤리규범 및 실천지침을 수립하여 회사의 주주, 구성원, 고객, 사업파트너, 사회 등 이해관계자에 대한 윤리적 책임을 규명함으로써, 구성원에 대해 행동/판단 기준을 제시하고 있습니다. 또한 홈페이지, 그룹웨어, 우편 등의 윤리경영 상담/제보 채널을 운영하는 등 윤리경영 실천이 상시 Monitoring되고 개선될 수 있는 시스템을 갖추고 있습니다.

상생경영

SK E&S는 비즈니스 파트너와의 신뢰를 바탕으로 안정과 성장을 동반 달성할 수 있도록 최선을 다하고 있습니다. 운영 전략으로 비즈니스 파트너와의 장기적 상생기반 구축, 협력을 통한 비즈니스 파트너의 경쟁력 강화, 비즈니스 파트너와의 전략적 파트너십을 구축했습니다. 2008년 9월에는 「SK상생협력 협약식」을 통해 비즈니스 파트너와 상생협력할 것을 대외적으로 선포했습니다. 이에 따라 기술, 재무, 교육 등의 협력활동 및 업무 프로세스 개선활동을 통해 지속적으로 그 약속을 지켜가고 있습니다.

공정거래

SK E&S는 국가의 법적, 윤리적 규범을 준수하여 시장의 이해에 반(反)하는 부당한 공동행위 및 불공정거래행위에 참여하지 않으며, 공정하고 자유로운 경제 활동을 수행하고 있습니다. SK E&S의 구성원은 공정거래법에 규정된 제반 사항을 준수하고 있으며, 공정거래 관련 담당 부서를 마련해 공정거래법 준수와 관련한 프로세스를 수립하고 있습니다. 또한 2008년 7월부터는 경영활동 수행시 공정거래법 위반 가능성을 사전에 방지할 수 있도록 공정거래자율준수 프로그램(Compliance Program: CP)을 도입해 운영하고 있으며, CP 운영계획과 실적을 반기 1회 이상 이사회에 보고하고 있습니다.

Environment Management

녹색에너지기업을 만들어가다.

•

환경경영

SK E&S는 청정에너지 공급을 통해 녹색성장을 추구하는 기업입니다. 환경을 깨끗하게 보존하고 에너지를 더욱 효율적으로 공급하기 위해 기술 개발, 선진 기술 확보 등 다양한 노력을 기울이고 있습니다.

청정에너지를 통한 새로운 사업기회 창출

· 신재생에너지 사업

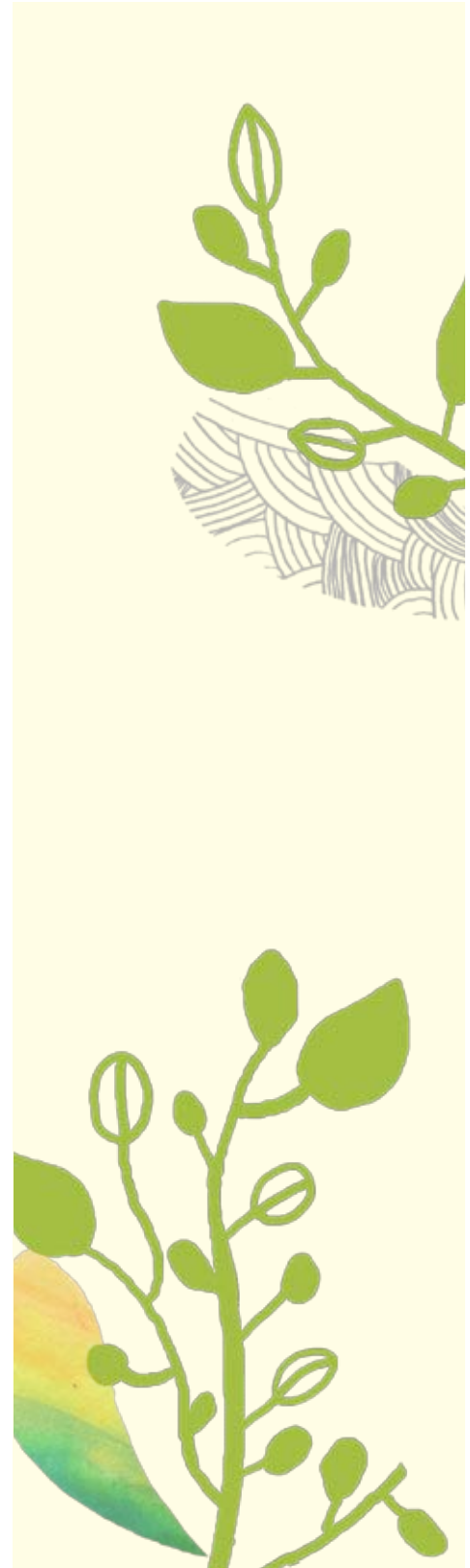
SK E&S는 2008년 5월에 경북 구미에 200kW 규모의 태양광발전소를 건설하여 운영하고 있으며, 음식 폐기물을 연료로 변환시키는 바이오가스 사업을 지자체와 공동협력하고 있습니다. 또한 다가오는 수소경제를 대비하기 위한 R&BD를 추진하고 있으며, 석탄을 친환경적으로 이용하는 청정석탄기술 사업기회도 모색하고 있습니다.

· 탄소배출권 사업

SK E&S는 산업체 고객을 상대로 벙커C유를 청정한 도시가스로 전환하여 UN 탄소배출권 CER(Certificated Emission Reduction)을 획득하는 연료전환사업을 진행하고 있습니다. SK E&S가 추진하고 있는 탄소배출권 사업으로 인한 온실가스 감축효과는 약 1,100만 그루의 어린 소나무를 심는 것과 동일합니다.

· 환경사업 마스터플랜

앞으로 SK E&S는 2010년까지 환경사업 마스터플랜을 작성하여 체계적으로 환경·에너지 사업을 추진할 계획입니다. 이를 위해 선진 환경기업을 벤치마킹하고 환경·에너지 시장 경향을 분석하겠습니다.



Financial Review

- Financial Highlights
- 재무상태표
- 손익계산서
- 이익잉여금처분계산서
- 자본변동표
- 현금흐름표



FINANCIAL HIGHLIGHTS

요약 손익계산서 (단위: 억원)

구분	2009	2008	2007
영업수익	1,396	1,348	1,548
영업이익	519	498	788
법인세비용차감전순이익	392	477	798
당기순이익	447	525	745

요약 재무상태표 (단위: 억원)

구분	2009	2008	2007
자산총계	9,612	9,095	10,333
부채총계	3,470	1,093	1,844
자본총계	6,142	8,002	8,489

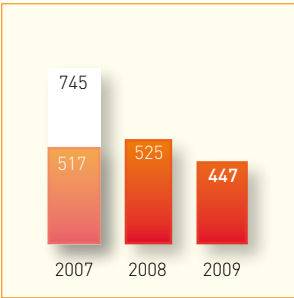
주요 재무비율 (단위: %)

구분	2009	2008	2007
유동비율	144.93	17.85	33.30
부채비율	56.48	13.66	21.73
자기자본순이익율	7.27	6.56	8.78

영업수익 (단위: 억원)



당기순이익 (단위: 억원)



자산총계 (단위: 억원)



※'08년 1월 2일 SK가스(주) 지분을 SK(주)로 매각함으로 인해 관련 지분법 이익 및 지분법적용 투자주식 감소
■ SK가스(주)의 지분법평가이익 및 자산을 제외했을 때의 재무수치

재무상태표

제 11 기 2009년 12월 31일 현재
제 10 기 2008년 12월 31일 현재

에스케이이엔에스 주식회사

(단위 : 원)

과 목		제 11(당) 기	제 10(전) 기
자산	I. 유동자산	23,323,675,725	13,966,797,701
	(1) 당좌자산	23,323,675,725	13,966,797,701
	현금및현금성자산	10,732,250,405	11,736,098
	단기금융상품	320,000,000	-
	단기투자자산	1,000,000,000	-
	매출채권	6,912,045,713	11,124,695,420
	대손충당금	(183,960,457)	(111,246,953)
	단기대여금	1,600,000,000	-
	미수금	1,421,667,688	1,467,753,940
	미수수익	51,198,831	4,295,001
	선급금	22,690,732	31,736,116
	선급비용	37,146,227	9,049,721
	미수법인세환급액	52,436,820	-
	유동성이연법인세자산	1,358,199,766	1,428,778,358
	II. 비유동자산	937,861,697,668	895,576,146,118
	(1) 투자자산	903,340,776,188	871,819,771,091
	장기금융상품	2,000,000	-
	장기투자증권	80,038	14,967,755,263
	지분법적용투자주식	903,050,026,212	856,852,015,828
	장기대여금	288,669,938	-
	(2) 유형자산	9,535,650,248	8,059,426,370
	토지	843,745,440	825,999,360
	건물	2,103,212,592	2,058,905,100
	감가상각누계액	(153,286,820)	(100,586,123)
	차량운반구	298,895,520	343,772,920
	감가상각누계액	(85,181,630)	(88,306,056)
	공기구비품	9,925,724,687	9,601,215,877
	감가상각누계액	(5,935,620,521)	(5,576,769,208)
	건설중인자산	2,538,160,980	995,194,500
	(3) 무형자산	5,389,932,894	4,890,423,152
	개발비	5,389,932,894	4,890,423,152
	(4) 기타비유동자산	19,595,338,338	10,806,525,505
	보증금	13,043,776,479	10,053,321,594
	이연법인세자산	6,551,561,859	753,203,911
자 산 총 계		961,185,373,393	909,542,943,819

재무상태표

제 11 기 2009년 12월 31일 현재
제 10 기 2008년 12월 31일 현재

에스케이이엔에스 주식회사

(단위 : 원)

과 목		제 11(당) 기	제 10(전) 기
부채	I. 유동부채	16,092,669,629	78,248,051,999
	매입채무	3,732,011,885	3,252,649,570
	단기차입금	-	55,904,891,267
	미지급금	3,950,714,799	2,931,194,448
	미지급비용	7,992,397,711	6,450,340,015
	미지급법인세	-	9,135,912,542
	선수금	1,060,000	1,060,000
	예수금	416,485,234	572,004,157
	II. 비유동부채	330,856,726,555	31,062,038,633
	사채	330,000,000,000	30,000,000,000
	사채할인발행차금	(1,067,403,111)	(72,889,101)
	장기차입금	145,579,555	-
	퇴직급여충당부채	3,794,585,361	3,148,019,350
	퇴직보험예치금	(2,016,035,250)	(2,013,091,616)
부 채 총 계		346,949,396,184	109,310,090,632
자본	I. 자본금	50,000,010,000	50,000,010,000
	보통주자본금	50,000,010,000	50,000,010,000
	II. 자본잉여금	420,107,123,529	420,107,123,529
	주식발행초과금	420,107,123,529	420,107,123,529
	III. 기타포괄손익누계액	(3,875,999,572)	(3,087,712,180)
	매도가능증권평가손실	-	(4,156,966,001)
	지분법자본변동	2,899,228,152	8,443,825,863
	부이지분법자본변동	(6,775,227,724)	(7,374,572,042)
	IV. 이익잉여금	148,004,843,252	333,213,431,838
	이익준비금	20,963,134,909	10,967,231,491
	미처분이익잉여금	127,041,708,343	322,246,200,347
자 본 총 계		614,235,977,209	800,232,853,187
부 채 와 자 본 총 계		961,185,373,393	909,542,943,819

손익계산서

제 11 기 2009년 1월 1일부터 2009년 12월 31일까지
제 10 기 2008년 1월 1일부터 2008년 12월 31일까지

에스케이이엔에스 주식회사

(단위 : 원)

과목	제 11(당) 기	제 10(전) 기
I. 영업수익	139,641,359,163	134,834,550,576
지분법이익	77,720,312,318	67,111,319,269
상품매출	32,266,934,570	38,170,238,862
용역매출	28,007,446,032	27,249,724,523
기타매출	1,646,666,243	2,303,267,922
II. 영업비용	87,757,599,548	85,044,375,053
지분법손실	12,757,937,822	1,353,728,527
상품매출원가	29,843,247,700	35,313,320,290
용역매출원가	25,390,006,514	25,241,514,215
기타매출원가	1,330,925,387	1,722,680,204
급여	8,640,696,909	9,645,941,073
퇴직급여	445,660,095	1,015,834,357
복리후생비	1,280,616,636	1,149,559,983
임차료	1,563,234,823	1,554,040,654
접대비	1,106,719,289	923,589,228
감가상각비	361,983,226	318,920,048
무형자산상각비	121,597,642	95,326,931
세금과공과	260,654,703	735,421,159
광고선전비	67,756,381	135,866,583
대손상각비	72,713,504	24,280,000
여비교통비	396,375,661	648,770,180
통신비	122,028,167	118,261,210
수도광열비	365,142,927	326,587,128
제수수료	2,469,034,008	2,819,804,311
기술용역비	54,828,360	441,754,005
보험료	14,161,093	22,480,738
교육및조사연구비	740,965,765	986,006,662
차량관리비	77,485,457	89,164,930
도서인쇄비	39,579,663	44,495,357
소모품비	150,714,185	203,493,301
잡비	83,533,631	113,533,979

손익계산서

제 11 기 2009년 1월 1일부터 2009년 12월 31일까지
제 10 기 2008년 1월 1일부터 2008년 12월 31일까지

에스케이이엔에스 주식회사

(단위 : 원)

과목	제 11(당) 기	제 10(전) 기
Ⅲ. 영업이익	51,883,759,615	49,790,175,523
Ⅳ. 영업외수익	555,384,619	771,180,450
이자수익	515,773,426	423,494,489
배당금수익	-	122,646,649
외환차익	25,654,880	29,478,392
외화환산이익	6,443,712	-
투자자산처분이익	-	189,025,376
유형자산처분이익	-	6,460,000
잡이익	7,512,601	75,544
Ⅴ. 영업외비용	13,252,424,478	2,873,966,380
이자비용	12,909,914,756	2,779,058,790
기부금	500,000	3,500,000
외환차손	-	27,493,651
외화환산손실	18,641,850	-
유가증권처분손실	77,054,450	6,476,828
유형자산처분손실	43,930,688	57,437,111
잡손실	202,382,734	-
Ⅵ. 법인세비용차감전순이익	39,186,719,756	47,687,389,593
Ⅶ. 법인세수익	5,496,320,999	4,847,568,562
Ⅷ. 당기순이익	44,683,040,755	52,534,958,155
Ⅸ. 주당이익		
기본주당순이익	5,284	5,253

이 익 잉 여 금 처 분 계 산 서

제 11 기 2009년 1월 1일부터 2009년 12월 31일까지 · 처분예정일 2010년 3월 30일
제 10 기 2008년 1월 1일부터 2008년 12월 31일까지 · 처분확정일 2009년 3월 25일

에스케이이엔에스 주식회사

(단위 : 원)

과 목	제 11(당) 기	제 10(전) 기
I . 미처분이익잉여금	127,041,708,343	322,246,200,347
전기이월미처분이익잉여금	291,358,667,588	407,219,507,425
지분법이익잉여금변동	-	(58,440,860,397)
중간배당 [주당배당금(액면배당률): 전기: 7,907원(158.1%)]	-	(79,067,404,836)
이익소각	(209,000,000,000)	-
당기순이익	44,683,040,755	52,534,958,155
II . 이익잉여금처분액	12,457,501,650	30,887,532,759
이익준비금	1,132,500,150	9,995,903,418
배당금 [주당배당금(액면배당률) 당기: 1,500원(30.0%) 전기: 2,089원(41.8%)]	11,325,001,500	20,891,629,341
II . 차기이월미처분이익잉여금	114,584,206,693	291,358,667,588

자 본 변 동 표

제 11 기 2009년 1월 1일부터 2009년 12월 31일까지
제 10 기 2008년 1월 1일부터 2008년 12월 31일까지

에스케이이엔에스 주식회사

(단위 : 원)

과 목	자본금	자본잉여금	자본조정	기타포괄 손익누계액	이익잉여금	총 계
2008년 1월 1일(전기초)	50,000,010,000	474,943,004,810	-	(123,742,254,257)	447,704,147,676	848,904,908,229
연차배당	-	-	-	-	(29,517,408,760)	(29,517,408,760)
중간배당	-	-	-	-	(79,067,404,836)	(79,067,404,836)
처분후	50,000,010,000	474,943,004,810	-	(123,742,254,257)	339,119,334,080	740,320,094,633
지분법적용투자주식의 처분	-	(54,835,881,281)	-	117,496,527,005	(56,767,840,224)	5,892,805,500
매도가능증권평가이익	-	-	-	(4,167,061,939)	-	(4,167,061,939)
지분법자본변동	-	-	-	8,318,346,366	-	8,318,346,366
부의지분법자본변동	-	-	-	(993,269,355)	-	(993,269,355)
지분법적용투자주식의 취득	-	-	-	-	(1,673,020,173)	(1,673,020,173)
당기순이익	-	-	-	-	52,534,958,155	52,534,958,155
2008년 12월 31일(전기말)	50,000,010,000	420,107,123,529	-	(3,087,712,180)	333,213,431,838	800,232,853,187
2009년 1월 1일(당기초)	50,000,010,000	420,107,123,529	-	(3,087,712,180)	333,213,431,838	800,232,853,187
연차배당	-	-	-	-	(20,891,629,341)	(20,891,629,341)
처분후	50,000,010,000	420,107,123,529	-	(3,087,712,180)	312,321,802,497	779,341,223,846
자기주식 취득	-	-	(209,000,000,000)	-	-	(209,000,000,000)
이익소각	-	-	209,000,000,000	-	(209,000,000,000)	-
매도가능증권평가이익	-	-	-	4,156,966,001	-	4,156,966,001
지분법자본변동	-	-	-	(5,544,597,711)	-	(5,544,597,711)
부의지분법자본변동	-	-	-	599,344,318	-	599,344,318
당기순이익	-	-	-	-	44,683,040,755	44,683,040,755
2009년 12월 31일(당기말)	50,000,010,000	420,107,123,529	-	(3,875,999,572)	148,004,843,252	614,235,977,209

현금흐름표

제 11 기 2009년 1월 1일부터 2009년 12월 31일까지
제 10 기 2008년 1월 1일부터 2008년 12월 31일까지

에스케이이엔에스 주식회사

(단위 : 원)

과목	제 11(당) 기	제 10(전) 기
I. 영업활동으로 인한 현금흐름	16,278,819,851	14,868,924,692
1. 당기순이익	44,683,040,755	52,534,958,155
2. 현금의유출이 없는 비용등의 가산	17,950,354,640	6,092,917,805
지분법손실	12,757,937,822	1,353,728,527
퇴직급여	1,020,343,819	1,497,000,139
감가상각비	2,002,112,009	1,850,685,108
무형자산상각비	1,674,734,508	1,286,199,193
대손상각비	72,713,504	24,280,000
외화환산손실	18,641,850	-
이자비용(사채할인발행차금상각)	282,885,990	17,110,899
유가증권처분손실	77,054,450	6,476,828
유형자산처분손실	43,930,688	57,437,111
3. 현금의 유입이 없는 수익등의 차감	[77,723,827,493]	[67,306,804,645]
지분법이익	77,720,312,318	67,111,319,269
외화환산이익	3,515,175	-
유형자산처분이익	-	6,460,000
투자자산처분이익	-	189,025,376
4. 영업활동으로 인한 자산부채의 변동	31,369,251,949	2,3547,853,377
지분법적용투자주식의 배당금	39,915,447,684	35,122,941,750
매출채권의 감소(증가)	4,212,649,707	[2,428,000,166]
미수금의 감소(증가)	46,086,252	[1,391,004,751]
미수수익의 감소(증가)	[46,903,830]	[4,294,130]
선급금의 감소(증가)	9,045,384	306,621,676
선급비용의 감소(증가)	[28,096,506]	13,645,175
미수법인세환급액의 감소(증가)	[52,436,820]	197,013,040
유동성이연법인세자산의 감소(증가)	70,578,592	[1,428,778,358]
비유동성이연법인세자산의 감소(증가)	[6,129,905,969]	748,063,352
매입채무의 증가(감소)	479,362,315	128,780,843
미지급금의 증가(감소)	1,019,520,351	[3,756,321,915]
미지급비용의 증가(감소)	1,542,057,696	1,730,310,015
예수금의 증가(감소)	[155,518,923]	412,278,880
미지급법인세의 증가(감소)	[9,135,912,542]	9,135,912,542
유동성이연법인세부채의 증가(감소)	-	[13,355,036,139]
퇴직보험예치금의 감소(증가)	[2,943,634]	[831,258,095]
퇴직금의 지급	[413,468,119]	[1,122,157,497]
퇴직급여충당부채의 승계	39,690,311	69,137,155

현금흐름표

제 11 기 2009년 1월 1일부터 2009년 12월 31일까지
제 10 기 2008년 1월 1일부터 2008년 12월 31일까지

에스케이이엔에스 주식회사

(단위 : 원)

과목	제 11(당) 기	제 10(전) 기
II. 투자활동으로 인한 현금흐름	(18,633,479,666)	9,158,678,743
1. 투자활동으로 인한 현금유입액	2,305,512,643	96,271,581,116
장기금융상품의 감소	-	3,000,000
매도가능증권의 감소	2,193,778,388	23,718,172
지분법적용투자주식의 처분	-	95,000,000,000
공기구비품의 처분	1,360,021	13,423,995
차량운반구의 처분	61,722,576	42,940,007
보증금의 감소	48,651,658	1,188,498,942
2. 투자활동으로 인한 현금유출액	(20,938,992,309)	(87,112,902,373)
단기금융상품의 증가	320,000,000	-
장기금융상품의 증가	2,000,000	-
단기대여금의 대여	1,600,000,000	-
장기대여금의 대여	307,311,788	-
단기투자자산의 취득	1,000,000,000	-
매도가능증권의 취득	80,038	19,118,275,086
지분법적용투자주식의 취득	8,910,900,518	59,467,096,000
토지의 취득	17,746,080	19,359,360
건물의 취득	44,307,492	96,848,600
차량운반구의 취득	122,066,970	176,828,550
공기구비품의 취득	1,503,016,400	454,216,900
건설중인자산의 증가	3,194,643,480	1,409,316,500
개발비의 증가	877,813,000	1,452,252,161
보증금의 증가	3,039,106,543	4,918,709,216
III. 재무활동으로 인한 현금흐름	13,075,174,122	(24,032,386,205)
1. 재무활동으로 인한 현금유입액	369,104,820,719	189,576,187,960
사채의 발행	298,722,600,000	29,910,000,000
단기차입금의 차입	70,233,125,989	159,666,187,960
장기차입금의 차입	149,094,730	-
2. 재무활동으로 인한 현금유출액	(356,029,646,597)	(213,608,574,165)
단기차입금의 상환	126,138,017,256	105,023,760,569
자기주식의 취득	209,000,000,000	-
배당금의 지급	20,891,629,341	108,584,813,596
IV. 현금의 증가(감소)(I+II+III)	10,720,514,307	(4,782,770)
V. 기초의 현금	11,736,098	16,518,868
VI. 기말의 현금	10,732,250,405	11,736,098

DOMESTIC NETWORK



SK E&S

서울특별시 종로구 서린동 99 SK빌딩
16층 (110-110)
Tel 2121-3114
Fax 2121-3229

대한도시가스

서울특별시 강남구 대치동 27-1
(135-283)
Tel 02-3410-8000

부산도시가스

부산광역시 수영구 남천동 545번지
(613-010)
Tel 051-607-1234
Fax 051-623-9870

충남도시가스

대전광역시 중구 증촌동 210 (301-840)
Tel 042-336-5100
Fax 042-336-5901

영남에너지서비스

[구미]
경상북도 구미시 공단2동 303번지
(730-030)
Tel 054-160-6000
Fax 054-461-0600

[포항]

경상북도 포항시 남구 호동 산 29번지
(790-380)
Tel 054-280-5114
Fax 054-280-5005

충청에너지서비스

충청북도 청주시 흥덕구 송절동 419-1
(361-540)
Tel 043-261-4114
Fax 043-266-8958

전남도시가스

전라남도 순천시 조례동 1603-9
(540-320)
Tel 061-720-9000
Fax 061-720-9001

강원도시가스

강원도 춘천시 후평1동 311-8번지
(200-161)
Tel 033-258-8800
Fax 033-258-8899

전북에너지서비스

전라북도 익산시 팔봉동 837번지
(570-998)
Tel 063-830-8500
Fax 063-830-8549

디오파서비스

경기도 평택시 함정동 613-1
Tel 031-657-6992

OVERSEAS NETWORK



U.S.A. / New Jersey

SK E&S Co., Ltd.
US Representative office
400 Kelby Street 17F, Fort Lee,
NJ 07024, USA
TEL 1-201-613-8182

China / Wuhan

Wuhan SK E&S- SINO gas
holdings Co., Ltd.
9F No.227, Qingnianlu District
430032, Hankou, Wuhan, China
TEL 86-27-8362-0232
FAX 86-27-8362-0203

China / Beijing

SK E&S Co., Ltd.
Beijing Representative office
23 Floor, SK Tower, No. 6 Jia
Jianguomenwai Avenue
Beijing 100022, P.R. China

China / Shenzhen

HK China gas- SK energy
holdings Co., Ltd.
Shenzhen office
Rm.3609, 15F, A,
United Plaza, No.5022,
Binhe Road, Futian District
518033, Shenzhen, China
TEL 86-755-8290-1219
FAX 86-755-8290-1361

Indonesia / Jakarta

SK E&S Co., Ltd.
Indonesia Representative office
Indonesia Stock Exchange Building
Tower II,
26F, Suite 2602,
JI, Jend. Sudirman Kav. 52-53,
Jakarta 12190, Indonesia
TEL 62-21-5140-0100
FAX 62-21-5140-0200



서울특별시 종로구 서린동 99 SK빌딩 (우)110-110

Tel 02, 2121, 3114 Fax 02, 2121, 3229

www.skens.com



본 보고서는 친환경용지에 콩기름으로 인쇄되었습니다.